

BILINGUAL EDITION
ÉDITION BILINGUE

Report IV (2B)



International
Labour
Office

Geneva

Bureau
international
du Travail

Genève

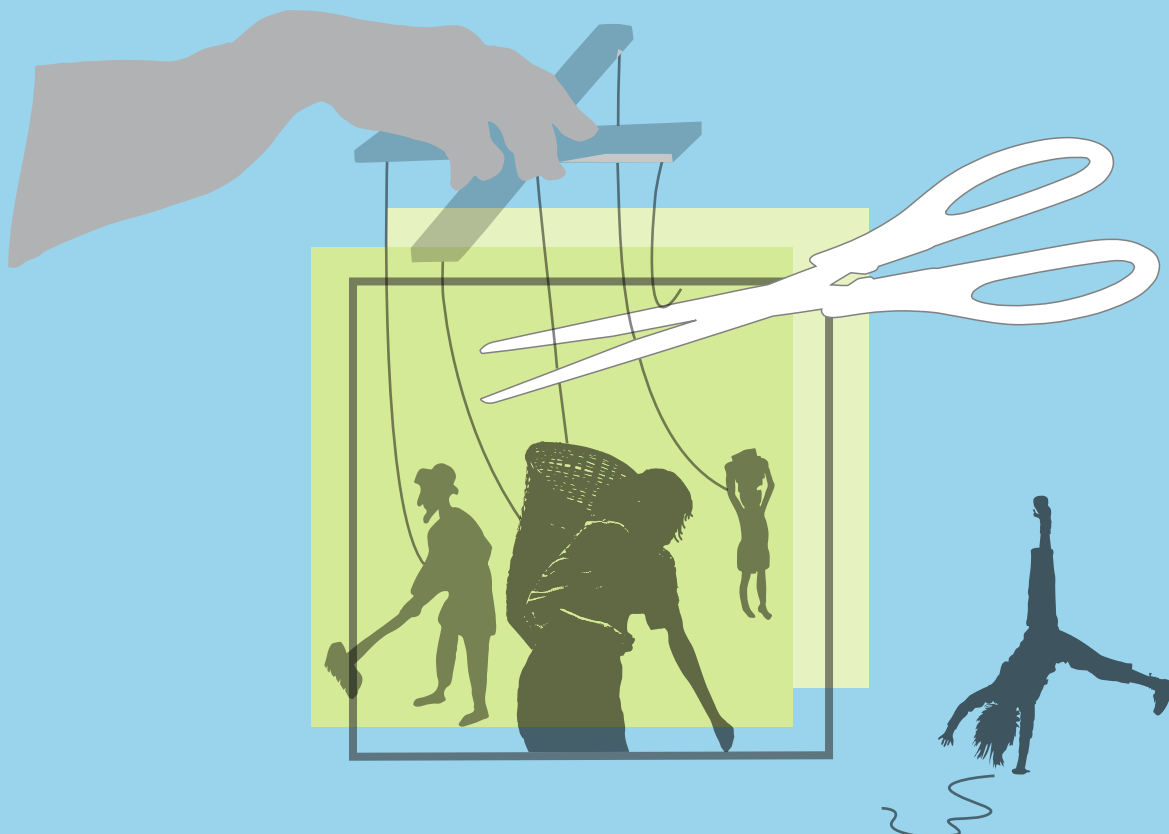
Strengthening action to end forced labour

International Labour Conference
103rd Session, 2014

Rapport IV (2B)

Renforcer la lutte contre le travail forcé

Conférence internationale du Travail
103^e session, 2014



International Labour Conference
103rd Session, 2014

Report IV (2B)

Strengthening action to end forced labour

Fourth item on the agenda

International Labour Office Geneva

Conférence internationale du Travail
103^e session, 2014

Rapport IV (2B)

Renforcer la lutte contre le travail forcé

Quatrième question à l'ordre du jour

Bureau international du Travail Genève

ISBN 978-92-2-027752-2 (print)

ISBN 978-92-2-027753-9 (Web)

ISSN 0074-6681/0251-3218

First published 2014

Première édition 2014

The designations employed in ILO publications, which are in conformity with United Nations practice, and the presentation of material therein do not imply the expression of any opinion whatsoever on the part of the International Labour Office concerning the legal status of any country, area of territory or of its authorities, or concerning the delimitation of its frontiers.

Reference to names of firms and commercial products and processes does not imply their endorsement by the International Labour Office, and any failure to mention a particular firm, commercial product or process is not a sign of disapproval.

ILO publications can be obtained through major booksellers or ILO local offices in many countries, or direct from ILO Publications, International Labour Office, CH-1211 Geneva 22, Switzerland, or by email: pubvente@ilo.org or at our web site: www.ilo.org/publns. Catalogues or lists of new publications are available free of charge.

Les désignations utilisées dans les publications du BIT, qui sont conformes à la pratique des Nations Unies, et la présentation des données qui y figurent n'impliquent de la part du Bureau international du Travail aucune prise de position quant au statut juridique de tel ou tel pays, zone ou territoire, ou de ses autorités, ni quant au tracé de ses frontières. La mention ou la non-mention de telle ou telle entreprise ou de tel ou tel produit ou procédé commercial n'implique de la part du Bureau international du Travail aucune appréciation favorable ou défavorable.

Les publications du Bureau international du Travail peuvent être obtenues dans les principales librairies ou auprès des bureaux locaux du BIT. On peut aussi se les procurer directement, de même qu'un catalogue ou une liste des nouvelles publications, à l'adresse suivante: Publications du BIT, Bureau international du Travail, CH-1211 Genève 22, Suisse, ou par e-mail: pubvente@ilo.org ou par notre site Web: www.ilo.org/publns.

CONTENTS/TABLE DES MATIÈRES

	Page
INTRODUCTION	4/5
PROPOSED TEXTS/TEXTES PROPOSÉS:	6/7
Proposed Protocol to the Forced Labour Convention, 1930	6
Projet de protocole relatif à la convention sur le travail forcé, 1930.	7
Proposed Recommendation on supplementary measures for the effective suppression of forced labour	12
Projet de recommandation sur des mesures complémentaires en vue de la suppression effective du travail forcé	13

INTRODUCTION

At its 317th Session (March 2013), the Governing Body decided to place a standard-setting item entitled “Supplementing the Forced Labour Convention, 1930 (No. 29), to address implementation gaps to advance prevention, protection and compensation measures, to effectively achieve the elimination of forced labour” on the agenda of the 103rd Session (2014) of the International Labour Conference, with a view to the adoption of a Protocol and/or a Recommendation.¹ The Governing Body decided that this item should be addressed under the single-discussion procedure, in accordance with article 38 of the Standing Orders of the Conference, which concerns the preparatory stages of this procedure, and adopted a programme of reduced intervals.

Accordingly, the Office prepared a summary report on the law and practice in member States.² The report included a questionnaire drawn up with a view to the preparation of a Protocol and/or a Recommendation. The report was sent to the governments of ILO member States.

Governments were requested to send their replies, after consulting the most representative employers’ and workers’ organizations, to the Office by 31 December 2013. Such consultations are obligatory in the case of Members that have ratified the Tripartite Consultation (International Labour Standards) Convention, 1976 (No. 144).

Report IV(2) is published in two volumes. The present bilingual volume (Report IV(2B)) contains the English and French versions of the texts of a proposed Protocol and a proposed Recommendation, drawn up on the basis of the observations made by governments and by employers’ and workers’ organizations. Report IV(2A) sets out the substance of those observations, together with the Office’s commentary.

If the Conference so decides, these texts will serve as a basis for the discussion, at its 103rd Session (2014), of the fourth item on the agenda.

¹ ILO: *Agenda of the International Labour Conference: Proposals for the agenda of the 103rd Session (2014) and beyond of the Conference*, Governing Body, 317th Session, Geneva, Mar. 2013, GB.317/INS/2(Rev.); and *Minutes of the 317th Session of the Governing Body of the International Labour Office*, Governing Body, 317th Session, Geneva, Mar. 2013, GB.317/PV, para. 25(a)(i).

² ILO: *Strengthening action to end forced labour*, Report IV(1), International Labour Conference, 103rd Session, Geneva, 2014.

INTRODUCTION

A sa 317^e session (mars 2013), le Conseil d'administration a décidé d'inscrire à l'ordre du jour de la 103^e session (2014) de la Conférence internationale du Travail une question normative intitulée «Compléter la convention (n° 29) sur le travail forcé, 1930, en vue de combler les lacunes dans la mise en œuvre pour renforcer les mesures de prévention, de protection et d'indemnisation des victimes afin de parvenir à l'élimination du travail forcé», aux fins de l'adoption d'un protocole et/ou d'une recommandation¹. Le Conseil d'administration a décidé que cette question serait régie par la procédure de simple discussion, conformément à l'article 38 du Règlement de la Conférence relatif aux stades préparatoires de cette procédure, et il a adopté un programme comportant des délais réduits.

En conséquence, le Bureau a préparé un rapport de synthèse sur la législation et la pratique en vigueur dans les Etats Membres². Ce rapport contenait un questionnaire établi en vue de la préparation d'un protocole et/ou d'une recommandation. Il a été envoyé aux gouvernements des Etats Membres de l'OIT.

Les gouvernements étaient invités à envoyer leurs réponses au Bureau pour le 31 décembre 2013 au plus tard, après avoir consulté les organisations d'employeurs et de travailleurs les plus représentatives. Ces consultations sont obligatoires pour les Membres qui ont ratifié la convention (n° 144) sur les consultations tripartites relatives aux normes internationales du travail, 1976.

Le Rapport IV (2) est publié en deux volumes. Le présent volume bilingue (Rapport IV (2B)) contient les versions française et anglaise des textes proposés d'un protocole et d'une recommandation, établis sur la base des observations formulées par les gouvernements et par les organisations d'employeurs et de travailleurs. Le Rapport IV (2A) présente en substance ces observations, assorties du commentaire du Bureau.

Si la Conférence en décide ainsi, ces textes serviront de base à la discussion, lors de la 103^e session (2014), de la quatrième question à l'ordre du jour.

¹ BIT: *Ordre du jour de la Conférence internationale du Travail: Propositions pour l'ordre du jour de la 103^e session (2014) et de sessions ultérieures de la Conférence*, Conseil d'administration, 317^e session, Genève, mars 2013, document GB.317/INS/2(Rev.), et *Procès-verbaux de la 317^e session du Conseil d'administration du Bureau international du Travail*, Conseil d'administration, 317^e session, Genève, mars 2013, document GB.317/PV, paragr. 25 a) i).

² BIT: *Renforcer la lutte contre le travail forcé*, Rapport IV(1), Conférence internationale du Travail, 103^e session, 2014.

PROPOSED TEXTS

(English version)

Proposed Protocol to the Forced Labour Convention, 1930

The General Conference of the International Labour Organization,

Having been convened at Geneva by the Governing Body of the International Labour Office, and having met in its One hundred and third Session on 28 May 2014, and

Recognizing that forced or compulsory labour violates the human rights and dignity of millions of women and men, girls and boys, contributes to the perpetuation of poverty and stands in the way of the achievement of decent work for all, and

Recognizing the vital role played by the Forced Labour Convention, 1930 (No. 29), and the Abolition of Forced Labour Convention, 1957 (No. 105), in combating all forms of forced or compulsory labour, but that gaps in their implementation call for additional measures, and

Recalling that the definition of forced or compulsory labour under Article 2 of the Forced Labour Convention, 1930 (No. 29), covers forced or compulsory labour in all its forms and manifestations and is applicable to all human beings without distinction, and

Noting that the transitional period provided for in the Forced Labour Convention, 1930 (No. 29), has expired, and the provisions of Article 1, paragraphs 2 and 3, and Articles 3 to 24 are no longer applicable, and

Recognizing that trafficking in persons for the purposes of labour or sexual exploitation is the subject of growing international concern and requires urgent action for its effective elimination, and

Recalling that certain groups of persons have a higher risk of becoming victims of forced or compulsory labour, and that certain sectors of the economy are particularly vulnerable, and

Noting that the effective suppression of forced or compulsory labour contributes to ensuring fair competition among employers as well as protection for workers, and

Recalling the relevant international labour standards, including, in particular, the Freedom of Association and Protection of the Right to Organise Convention, 1948 (No. 87), the Right to Organise and Collective Bargaining Convention, 1949 (No. 98), the Equal Remuneration Convention, 1951 (No. 100), the Discrimination (Employment and Occupation) Convention, 1958 (No. 111), the Minimum Age Convention, 1973 (No. 138), and the Worst Forms of Child Labour Convention, 1999 (No. 182), as well as the ILO Declaration on Fundamental Principles and Rights at Work (1998), and the ILO Declaration on Social Justice for a Fair Globalization (2008), and

TEXTES PROPOSÉS

(Version française)

Projet de protocole relatif à la convention sur le travail forcé, 1930

La Conférence générale de l'Organisation internationale du Travail,
Convoquée à Genève par le Conseil d'administration du Bureau international
du Travail, et s'y étant réunie le 28 mai 2014, en sa cent troisième session;

Reconnaissant que le travail forcé ou obligatoire constitue une violation des
droits de l'homme et une atteinte à la dignité de millions de femmes et
d'hommes, de jeunes filles et de jeunes garçons, contribue à perpétuer la
pauvreté et fait obstacle à la réalisation d'un travail décent pour tous;

Reconnaissant le rôle fondamental joué par la convention (n° 29) sur le travail
forcé, 1930, et la convention (n° 105) sur l'abolition du travail forcé, 1957,
dans la lutte contre toutes les formes de travail forcé ou obligatoire, mais
que des lacunes dans leur mise en œuvre demandent des mesures addition-
nelles;

Rappelant que la définition du travail forcé ou obligatoire donnée à l'article 2
de la convention (n° 29) sur le travail forcé, 1930, couvre le travail forcé ou
obligatoire sous toutes ses formes et manifestations et qu'elle s'applique à
tous les êtres humains sans distinction;

Notant que la période transitoire prévue dans la convention (n° 29) sur le travail
forcé, 1930, a expiré et que les dispositions de l'article 1, paragraphes 2 et 3,
et des articles 3 à 24 ne sont plus applicables;

Reconnaissant que la traite des personnes à des fins d'exploitation au travail
ou d'exploitation sexuelle fait l'objet d'une préoccupation internationale
grandissante et requiert des mesures urgentes en vue de son élimination
effective;

Rappelant que certains groupes de personnes sont davantage exposés au risque
de devenir victimes de travail forcé ou obligatoire et que certains secteurs
de l'économie sont particulièrement vulnérables;

Notant que la suppression effective du travail forcé ou obligatoire contribue à
assurer une concurrence loyale entre les employeurs ainsi qu'une protection
pour les travailleurs;

Rappelant les normes internationales du travail pertinentes, en particulier la
convention (n° 87) sur la liberté syndicale et la protection du droit syndical,
1948, la convention (n° 98) sur le droit d'organisation et de négociation
collective, 1949, la convention (n° 100) sur l'égalité de rémunération, 1951,
la convention (n° 111) concernant la discrimination (emploi et profession),
1958, la convention (n° 138) sur l'âge minimum, 1973, la convention (n° 182)
sur les pires formes de travail des enfants, 1999, ainsi que la Déclaration de
l'OIT relative aux principes et droits fondamentaux au travail (1998) et la
Déclaration de l'OIT sur la justice sociale pour une mondialisation équi-
table (2008);

Noting other relevant international instruments, in particular the Universal Declaration of Human Rights (1948), the International Covenant on Civil and Political Rights (1966), the International Covenant on Economic, Social and Cultural Rights (1966), the Slavery Convention (1926), the Supplementary Convention on the Abolition of Slavery, the Slave Trade, and Institutions and Practices Similar to Slavery (1956), the United Nations Convention against Transnational Organized Crime (2000), and the Protocol to Prevent, Suppress and Punish Trafficking in Persons, especially Women and Children (2000), and

Having decided upon the adoption of certain proposals to address implementation gaps to strengthen prevention, protection and compensation measures to achieve the effective suppression of forced or compulsory labour, which is the fourth item on the agenda of the session, and

Having determined that these proposals shall take the form of a Protocol to the Forced Labour Convention, 1930;

adopts this ... day of June two thousand and fourteen the following Protocol, which may be cited as the Protocol of 2014 to the Forced Labour Convention, 1930.

Article 1

1. In giving effect to its obligation to suppress forced or compulsory labour each Member shall take effective measures to prevent and eliminate its use, and to provide protection and effective remedies, including compensation, to victims.

2. Each Member shall develop a national policy and plan of action for the effective suppression of forced or compulsory labour, which shall involve coordinated and systematic action by the competent authorities and by employers' and workers' organizations, as well as by other groups concerned.

3. The measures referred to in this Article shall include specific action against trafficking in persons for the purposes of labour or sexual exploitation.

Article 2

The measures to be taken for the prevention of forced or compulsory labour shall include:

- (a) educating and informing people, particularly those especially at risk, in order to prevent their becoming victims of forced or compulsory labour;
- (b) broadening the coverage of legislation relevant to forced or compulsory labour, including labour law, to all workers and all sectors of the economy, and strengthening the labour inspection services and other services responsible for the implementation of this legislation, whenever necessary;
- (c) protecting workers who use recruitment and placement services, particularly migrant workers, against abuses and fraudulent practices.

Notant d'autres instruments internationaux pertinents, en particulier la Déclaration universelle des droits de l'homme (1948), le Pacte international relatif aux droits civils et politiques (1966), le Pacte international relatif aux droits économiques, sociaux et culturels (1966), la Convention relative à l'esclavage (1926), la Convention supplémentaire relative à l'abolition de l'esclavage, de la traite des esclaves et des institutions et pratiques analogues à l'esclavage (1956), la Convention des Nations Unies contre la criminalité transnationale organisée (2000) et le Protocole additionnel visant à prévenir, réprimer et punir la traite des personnes, en particulier des femmes et des enfants (2000);

Après avoir décidé d'adopter diverses propositions visant à combler les lacunes de mise en œuvre afin de renforcer les mesures de prévention, de protection et d'indemnisation des victimes pour parvenir à la suppression effective du travail forcé ou obligatoire, question qui constitue le quatrième point à l'ordre du jour de la session;

Après avoir décidé que ces propositions prendraient la forme d'un protocole relatif à la convention sur le travail forcé, 1930,

adopte, ce ... jour de juin deux mille quatorze, le protocole ci-après, qui sera dénommé Protocole de 2014 relatif à la convention sur le travail forcé, 1930.

Article 1

1. En s'acquittant de son obligation de supprimer le travail forcé ou obligatoire, tout Membre doit prendre des mesures efficaces pour prévenir et éliminer son utilisation et pour assurer aux victimes une protection et des recours efficaces, y compris une indemnisation.

2. Tout Membre doit élaborer une politique nationale et un plan d'action national visant la suppression effective du travail forcé ou obligatoire, qui prévoient une action coordonnée et systématique de la part des autorités compétentes et des organisations d'employeurs et de travailleurs ainsi que d'autres groupes intéressés.

3. Les mesures visées au présent article doivent inclure une action spécifique contre la traite des personnes à des fins d'exploitation au travail ou d'exploitation sexuelle.

Article 2

Les mesures qui doivent être prises pour prévenir le travail forcé ou obligatoire doivent notamment prévoir:

- a) l'éducation et l'information des personnes, notamment celles qui sont particulièrement à risque, afin d'éviter qu'elles ne deviennent victimes de travail forcé ou obligatoire;
- b) l'élargissement du champ d'application de la législation relative au travail forcé ou obligatoire, y compris la législation du travail, à tous les travailleurs et à tous les secteurs de l'économie, et le renforcement des services de l'inspection du travail et autres services chargés de faire appliquer cette législation, lorsque cela est nécessaire;
- c) la protection des travailleurs qui recourent à des services de recrutement et de placement, en particulier les travailleurs migrants, contre les abus et les pratiques frauduleuses.

Article 3

Each Member shall take effective measures for the identification and release, as well as the recovery and rehabilitation, of all victims of forced or compulsory labour.

Article 4

1. Each Member shall ensure that all victims of forced or compulsory labour have effective access to appropriate remedies, including compensation, irrespective of their nationality.

2. Each Member shall take effective measures to protect victims of forced or compulsory labour from being held liable for offences they have been compelled to commit.

Article 5

Members shall cooperate with each other to ensure the prevention and elimination of all forms of forced or compulsory labour.

Article 6

The measures taken to apply the provisions of this Protocol and of the Forced Labour Convention, 1930 (No. 29), shall be determined by national laws or regulations or by the competent authority, after consultation with the organizations of employers and workers concerned, giving due consideration to relevant international standards, in particular the Forced Labour (Supplementary Measures) Recommendation, 2014.

Article 3

Tout Membre doit prendre des mesures efficaces pour identifier et libérer toutes les victimes de travail forcé ou obligatoire et pour assurer leur rétablissement et leur réadaptation.

Article 4

1. Tout Membre doit veiller à ce que toutes les victimes de travail forcé ou obligatoire aient effectivement accès à des recours appropriés, y compris à une indemnisation, quelle que soit leur nationalité.

2. Tout Membre doit prendre des mesures de protection efficaces afin que les victimes de travail forcé ou obligatoire ne soient pas tenues responsables des infractions qu'elles ont été contraintes de commettre.

Article 5

Les Membres doivent coopérer entre eux pour assurer la prévention et l'élimination de toutes les formes de travail forcé ou obligatoire.

Article 6

Les mesures prises pour appliquer les dispositions du présent protocole et de la convention (n° 29) sur le travail forcé, 1930, doivent être déterminées par la législation nationale ou l'autorité compétente, après consultation des organisations d'employeurs et de travailleurs intéressées, en tenant dûment compte des normes internationales applicables, en particulier la recommandation sur le travail forcé (mesures complémentaires), 2014.

Proposed Recommendation on supplementary measures for the effective suppression of forced labour

The General Conference of the International Labour Organization,

Having been convened at Geneva by the Governing Body of the International Labour Office, and having met in its One hundred and third Session on 28 May 2014, and

Having adopted the Protocol of 2014 to the Forced Labour Convention, 1930, and

Having decided upon the adoption of certain proposals to address implementation gaps to strengthen prevention, protection and compensation measures to achieve the effective suppression of forced or compulsory labour, which is the fourth item on the agenda of the session, and

Having determined that these proposals shall take the form of a Recommendation supplementing the Forced Labour Convention, 1930 (No. 29), and its Protocol of 2014;

adopts this ... day of June of the year two thousand and fourteen the following Recommendation, which may be cited as the Forced Labour (Supplementary Measures) Recommendation, 2014.

1. Members should establish or strengthen, as necessary, in consultation with employers' and workers' organizations as well as other groups concerned:

- (a) national policies and plans of action to ensure the effective suppression of forced or compulsory labour in all its forms, including the protection and compensation of victims;
- (b) competent authorities, including the labour inspectorate, the judiciary and national bodies or other institutional mechanisms that are concerned with forced or compulsory labour, to ensure the development, coordination, implementation, monitoring and evaluation of the national policies and plans of action.

2. (1) Members should regularly collect, analyse and make available detailed information and statistical data, disaggregated by sex, age and other relevant characteristics, on the nature and extent of forced or compulsory labour.

(2) The right to privacy with regard to personal data should be respected.

PREVENTION

3. Members should take preventive measures that include:

- (a) targeted awareness-raising campaigns, especially for those groups who are most at risk of becoming victims of forced or compulsory labour, to inform them, inter alia, about how to protect themselves against fraudulent or abusive recruitment and employment practices, their rights and responsibilities as workers, and how to gain access to assistance in case of need;

Projet de recommandation sur des mesures complémentaires en vue de la suppression effective du travail forcé

La Conférence générale de l'Organisation internationale du Travail,
Convoquée à Genève par le Conseil d'administration du Bureau international
du Travail, et s'y étant réunie le 28 mai 2014, en sa cent troisième session;

Après avoir adopté le Protocole de 2014 relatif à la convention sur le travail
forcé, 1930;

Après avoir décidé d'adopter diverses propositions visant à combler les lacunes
de mise en œuvre afin de renforcer les mesures de prévention, de protec-
tion et d'indemnisation des victimes pour parvenir à la suppression effective
du travail forcé ou obligatoire, question qui constitue le quatrième point à
l'ordre du jour de la session;

Après avoir décidé que ces propositions prendraient la forme d'une recomman-
dation complétant la convention (n° 29) sur le travail forcé, 1930, et son
protocole de 2014,

adopte, ce ... jour de juin deux mille quatorze, la recommandation ci-après, qui sera
dénommée Recommandation sur le travail forcé (mesures complémentaires), 2014.

1. Les Membres devraient établir ou renforcer, selon que de besoin, en consulta-
tion avec les organisations d'employeurs et de travailleurs ainsi que d'autres groupes
intéressés:

- a) des politiques et des plans d'action nationaux pour assurer la suppression effec-
tive du travail forcé ou obligatoire sous toutes ses formes, y compris la protection
et l'indemnisation des victimes;
- b) les autorités compétentes, y compris l'inspection du travail, les institutions judi-
ciaires et les organismes nationaux ou autres mécanismes institutionnels com-
pétents en matière de travail forcé ou obligatoire, afin d'assurer l'élaboration,
la coordination, la mise en œuvre, le suivi et l'évaluation des politiques et plans
d'action nationaux.

2. 1) Les Membres devraient régulièrement collecter, analyser et diffuser des
informations et des données statistiques détaillées, ventilées par sexe, âge et autres
critères pertinents, sur la nature et l'ampleur du travail forcé ou obligatoire.

2) Le droit à la protection de la vie privée, s'agissant des données personnelles,
devrait être respecté.

PRÉVENTION

3. Les Membres devraient prendre des mesures préventives incluant:

- a) des campagnes de sensibilisation ciblées, en particulier à l'intention des groupes
qui sont le plus à risque de devenir victimes de travail forcé ou obligatoire, pour
les informer, entre autres, de la manière dont ils peuvent se protéger contre des
pratiques d'emploi et de recrutement frauduleuses ou abusives, de leurs droits et
responsabilités en tant que travailleurs et de la manière dont ils peuvent obtenir
une assistance en cas de besoin;

- (b) skills-training programmes for at-risk population groups to increase their employability and income-earning opportunities and capacity;
- (c) programmes to combat the discrimination that heightens vulnerability to forced or compulsory labour;
- (d) the promotion of freedom of association and collective bargaining to enable at-risk groups to organize in trade unions and other organizations;
- (e) steps to ensure that national laws and regulations concerning the employment relationship cover all sectors of the economy, that they are effectively enforced, and that the terms and conditions of work are specified in a contract of employment in a language that is understood by the worker;
- (f) basic social security guarantees forming part of the national social protection floor, as provided for in the Social Protection Floors Recommendation, 2012 (No. 202), in order to reduce vulnerability to forced or compulsory labour;
- (g) pre-departure orientation for migrants in order for them to be better prepared to work and live abroad;
- (h) coherent employment and labour migration policies, which take into account the risks faced by specific groups of migrants, including those in an irregular situation;
- (i) cooperation with other countries to ensure coordinated efforts to guarantee migration in acceptable conditions and to prevent trafficking in persons;
- (j) efforts to reduce the trade in and demand for goods and services that have been produced or delivered using forced or compulsory labour.

PROTECTION

4. (1) Protective measures should be provided to victims of forced or compulsory labour on the basis of their informed consent. These measures should not be made conditional on the victim's willingness to cooperate in criminal and other proceedings.

(2) Steps may be taken to encourage the cooperation of victims for the identification and punishment of perpetrators.

5. Victims of forced or compulsory labour should not be held liable for offences they have been compelled to commit.

6. Members should take measures to eliminate abuses and fraudulent practices by recruitment and placement services, including supervising these services, investigating complaints and imposing adequate penalties.

7. Protective measures to meet the needs of all victims for both immediate assistance and long-term recovery and rehabilitation should include:

- (a) the protection of the safety of victims of forced or compulsory labour as well as of family members and witnesses, as appropriate, including protection from intimidation and retaliation for cooperation with legal proceedings;

- b) des programmes de formation professionnelle destinés aux populations à risque, afin d'accroître leur employabilité ainsi que leur capacité et possibilités de gain;
- c) des programmes de lutte contre la discrimination qui accroît la vulnérabilité au travail forcé ou obligatoire;
- d) la promotion de la liberté syndicale et de la négociation collective afin que les groupes à risque soient en mesure de s'organiser à travers des syndicats ou d'autres structures;
- e) une action visant à garantir que la législation nationale concernant la relation de travail couvre tous les secteurs de l'économie, qu'elle est effectivement appliquée, et que les conditions et modalités d'emploi sont spécifiées dans un contrat de travail dans une langue compréhensible par le travailleur;
- f) les garanties élémentaires de sécurité sociale qui composent le socle national de protection sociale, tel que prévu par la recommandation (n° 202) sur les socles de protection sociale, 2012, afin de réduire la vulnérabilité au travail forcé ou obligatoire;
- g) des services d'orientation préalable au départ pour les migrants afin que ceux-ci soient mieux préparés à travailler et à vivre à l'étranger;
- h) des politiques cohérentes en matière d'emploi et de migration de main-d'œuvre, qui prennent en considération les risques auxquels sont confrontés des groupes particuliers de migrants, y compris ceux qui se trouvent en situation irrégulière;
- i) la coopération avec d'autres pays afin d'assurer des efforts coordonnés de nature à garantir des conditions de migration acceptables et à prévenir la traite des personnes;
- j) des efforts visant à réduire le commerce et la demande de biens et services qui ont été produits ou fournis en recourant au travail forcé ou obligatoire.

PROTECTION

4. 1) Les mesures de protection devraient être accordées aux victimes de travail forcé ou obligatoire avec leur consentement éclairé. Ces mesures ne devraient pas être subordonnées à la volonté de la victime de coopérer dans le cadre d'une procédure pénale ou d'autres procédures.

2) Des mesures peuvent être prises pour encourager les victimes à coopérer à l'identification et à la condamnation des auteurs des infractions.

5. Les victimes de travail forcé ou obligatoire ne devraient pas être tenues responsables des infractions qu'elles ont été contraintes de commettre.

6. Les Membres devraient prendre des mesures visant à éliminer les abus et les pratiques frauduleuses des services de recrutement et de placement, notamment contrôler ces services, enquêter sur les plaintes et imposer des sanctions adéquates.

7. Les mesures de protection visant à répondre aux besoins de toutes les victimes, tant pour ce qui est d'une assistance immédiate que d'une assistance en vue de leur rétablissement et réadaptation à long terme, devraient comprendre:

- a) la garantie de la sécurité des victimes de travail forcé ou obligatoire, ainsi que des membres de leur famille et des témoins, lorsque cela est approprié, y compris la protection contre tout acte d'intimidation et toute forme de représailles en raison de leur coopération dans le cadre d'une procédure judiciaire;

- (b) adequate and appropriate housing;
- (c) health care including both medical and psychological assistance;
- (d) material assistance;
- (e) protection of privacy and identity;
- (f) social and economic assistance, including employment, educational and training opportunities.

8. Protective measures for children subjected to forced or compulsory labour should take into account the special needs and best interests of the child, in addition to the protections provided for in the Worst Forms of Child Labour Convention, 1999 (No. 182), and should include:

- (a) the appointment of a guardian or other representative, where appropriate;
- (b) when the person's age is uncertain but there are reasons to believe him or her to be less than 18 years of age, a presumption of minor status, pending age verification.

9. Protective measures for migrants subjected to forced or compulsory labour should include:

- (a) provision of a reflection and recovery period in order to allow the person concerned to take an informed decision relating to protective measures and participation in legal proceedings, during which the person shall be authorized to remain in the territory of the member State concerned when there are reasonable grounds to believe that the person is a victim of forced or compulsory labour;
- (b) provision of temporary or permanent residence permits and access to the labour market, as appropriate;
- (c) facilitation of safe and preferably voluntary repatriation.

COMPENSATION AND ACCESS TO JUSTICE

10. Members should take measures to ensure that all victims of forced or compulsory labour have effective access to appropriate remedies, in particular compensation for material and non-material damages and access to justice, including by:

- (a) allowing representatives of victims to pursue remedies, including compensation, on the victims' behalf, and with their consent;
- (b) ensuring that victims can exercise their right to obtain compensation and damages from perpetrators;
- (c) ensuring access to existing compensation schemes, or establishing victim compensation funds in appropriate cases;
- (d) providing information and advice regarding victims' legal rights and the services available, in a language that they can understand, as well as legal assistance, preferably free of charge;
- (e) ensuring that all victims of forced or compulsory labour, both nationals and non-nationals, can pursue administrative, civil and criminal remedies in the member State concerned, irrespective of their presence or legal status in the national territory, under simplified procedural requirements when appropriate.

- b) un logement adéquat et approprié;
- c) des soins de santé comprenant une assistance médicale et psychologique;
- d) une aide matérielle;
- e) la protection de la vie privée et de l'identité;
- f) une aide sociale et économique, y compris des opportunités d'emploi, d'éducation et de formation.

8. Les mesures de protection destinées aux enfants victimes de travail forcé ou obligatoire devraient prendre en considération les besoins particuliers et l'intérêt supérieur de l'enfant et, outre les protections prévues dans la convention (n° 182) sur les pires formes de travail des enfants, 1999, devraient inclure:

- a) la nomination d'un tuteur ou d'un autre représentant, s'il y a lieu;
- b) lorsque l'âge de la personne est incertain mais qu'il y a des raisons de penser qu'elle est âgée de moins de 18 ans, une présomption du statut de mineur, dans l'attente de la vérification de son âge.

9. Les mesures de protection destinées aux migrants victimes de travail forcé ou obligatoire devraient inclure:

- a) l'octroi d'une période de réflexion et de rétablissement, lorsqu'il y a des motifs raisonnables de penser que la personne est victime de travail forcé ou obligatoire, afin de lui permettre de prendre une décision éclairée quant aux mesures de protection et à sa participation à des procédures judiciaires, période pendant laquelle la personne sera autorisée à rester sur le territoire de l'Etat Membre concerné;
- b) l'octroi d'un titre de séjour temporaire ou permanent et l'accès au marché du travail, si cela est approprié;
- c) des mesures facilitant le rapatriement sûr et de préférence volontaire.

INDEMNISATION ET ACCÈS À LA JUSTICE

10. Les Membres devraient prendre des mesures pour s'assurer que toutes les victimes de travail forcé ou obligatoire disposent effectivement de recours appropriés, en particulier l'indemnisation du préjudice moral et matériel subi et l'accès à la justice, y compris à travers:

- a) la possibilité pour les représentants de victimes d'intenter des recours, notamment des demandes d'indemnisation, au nom des victimes et avec leur consentement;
- b) la garantie que les victimes peuvent exercer leur droit d'obtenir une indemnisation et des dommages et intérêts de la part des auteurs des infractions;
- c) la garantie de l'accès aux régimes d'indemnisation existants, ou la création de fonds d'indemnisation des victimes, dans les cas appropriés;
- d) l'information et le conseil aux victimes au sujet de leurs droits et des services disponibles, dans une langue qui leur est compréhensible, ainsi que l'octroi d'une assistance juridique, de préférence gratuite;
- e) la garantie que toutes les victimes de travail forcé ou obligatoire, ressortissantes nationales ou étrangères, peuvent présenter des recours administratifs ou judiciaires, civils ou pénaux, dans l'Etat Membre concerné indépendamment de leur présence ou de leur statut juridique sur le territoire national, en vertu de règles procédurales simplifiées s'il y a lieu.

ENFORCEMENT

11. Members should take action to strengthen the enforcement of national laws and regulations and other measures, including by:

- (a) providing the necessary resources and training to the labour inspection services and other competent authorities and organizations concerned to allow them to increase their cooperation and to take effective measures for prevention, law enforcement and protection of victims of forced or compulsory labour;
- (b) providing for the imposition of penalties, in addition to penal sanctions, such as the confiscation of profits of forced or compulsory labour and of other assets in accordance with national laws and regulations;
- (c) ensuring that legal persons can be held liable for the violation of the prohibition to use forced or compulsory labour in applying Article 25 of the Forced Labour Convention, 1930 (No. 29), and the preceding clause;
- (d) strengthening efforts to identify victims, including by developing indicators of forced or compulsory labour for use by labour inspectors, police, public prosecutors, employers, employers' and workers' organizations, non-governmental organizations and other relevant actors.

INTERNATIONAL COOPERATION

12. International cooperation should be strengthened between and among Members and with relevant international organizations, which should assist each other in ensuring the effective suppression of forced or compulsory labour, including by:

- (a) mobilizing resources for national action programmes and international technical cooperation and assistance;
- (b) mutual legal assistance;
- (c) mutual technical assistance including the exchange of information and the sharing of good practice and lessons learned in combating forced or compulsory labour.

CONTRÔLE DE L'APPLICATION

11. Les Membres devraient prendre des dispositions pour renforcer l'application de la législation nationale et des autres mesures et notamment:

- a) mettre à la disposition des services de l'inspection du travail, ainsi que des autres autorités compétentes et des organisations intéressées, les ressources et les moyens de formation nécessaires pour leur permettre de renforcer leur coopération et de prendre des mesures efficaces aux fins de la prévention, du contrôle de l'application de la législation et de la protection des victimes de travail forcé ou obligatoire;
- b) prévoir, outre les sanctions pénales, l'imposition d'autres sanctions, telles que la confiscation des profits tirés du travail forcé ou obligatoire et d'autres biens, conformément à la législation nationale;
- c) s'assurer, en appliquant l'article 25 de la convention (n° 29) sur le travail forcé, 1930, et l'alinéa précédent, que les personnes morales peuvent être tenues responsables de la violation de l'interdiction de recourir au travail forcé ou obligatoire;
- d) intensifier les efforts dans le domaine de l'identification des victimes, y compris en définissant des indicateurs du travail forcé ou obligatoire qui pourraient être utilisés par les inspecteurs du travail, la police, le ministère public, les employeurs, les organisations d'employeurs et de travailleurs, les organisations non gouvernementales et les autres acteurs concernés.

COOPÉRATION INTERNATIONALE

12. La coopération internationale devrait être renforcée entre les Membres et avec les organisations internationales concernées, lesquels devraient se prêter mutuellement assistance en vue d'assurer la suppression effective du travail forcé ou obligatoire, notamment par:

- a) la mobilisation de ressources pour les programmes d'action nationaux ainsi que pour la coopération et l'assistance techniques internationales;
- b) l'entraide judiciaire;
- c) une assistance technique mutuelle, comprenant notamment l'échange d'informations et la mise en commun des bonnes pratiques et des enseignements tirés de la lutte contre le travail forcé ou obligatoire.

